

JAPAN P&I NEWS

No.920-17/09/12

外航組合員各位

アデン湾周辺海域の航行情報 - 海上警備航路帯の設置について

題記の件に関し、合同海上部隊（Combined Maritime Forces 以下、CMF）から最新のガイダンスが発行されましたので、下記の当組合要訳とともにご参考に供します。当該海域の航行につきましては、本ガイダンスに加え関係機関からの最新情報を入手の上、航行することをお勧めいたします。

記

要 訳

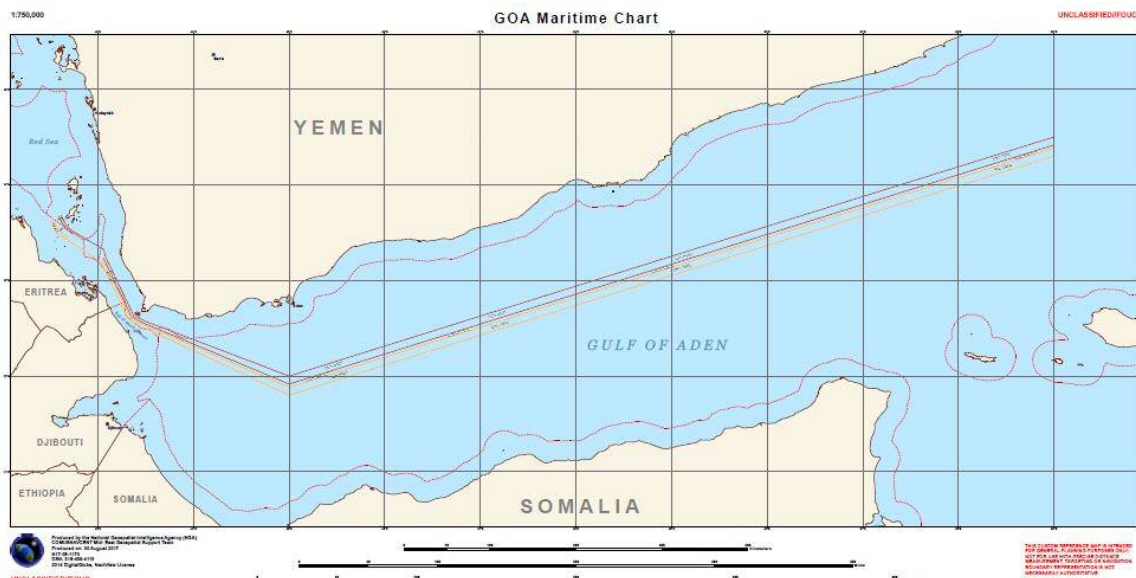
海上警備航路帯について（2017年9月6日）

アデン湾（Gulf of Aden）、バブ・エル・マンデブ海峡（Bab Al Mandeb）、紅海南部の通航に関し、CMFからの情報は以下のとおり。なお、この出状は従前のガイダンスを置き換えるものではない。

アデン湾及びバブ・エル・マンデブ海峡を通航する商船に対し最近発生した海賊行為から、当該海域の航行に伴う危険性が明らかになった。様々な危険と攻撃の恐れのあるこの広い海域では、海軍力（艦艇やヘリなど）が可能な限り最も効果的に活用されなければならない。商船の安全な航行への支援として、CMFは海上警備航路帯（Maritime Security Transit Corridor 以下、MSTC）を設定している。

MSTCの範囲は次のとおり。

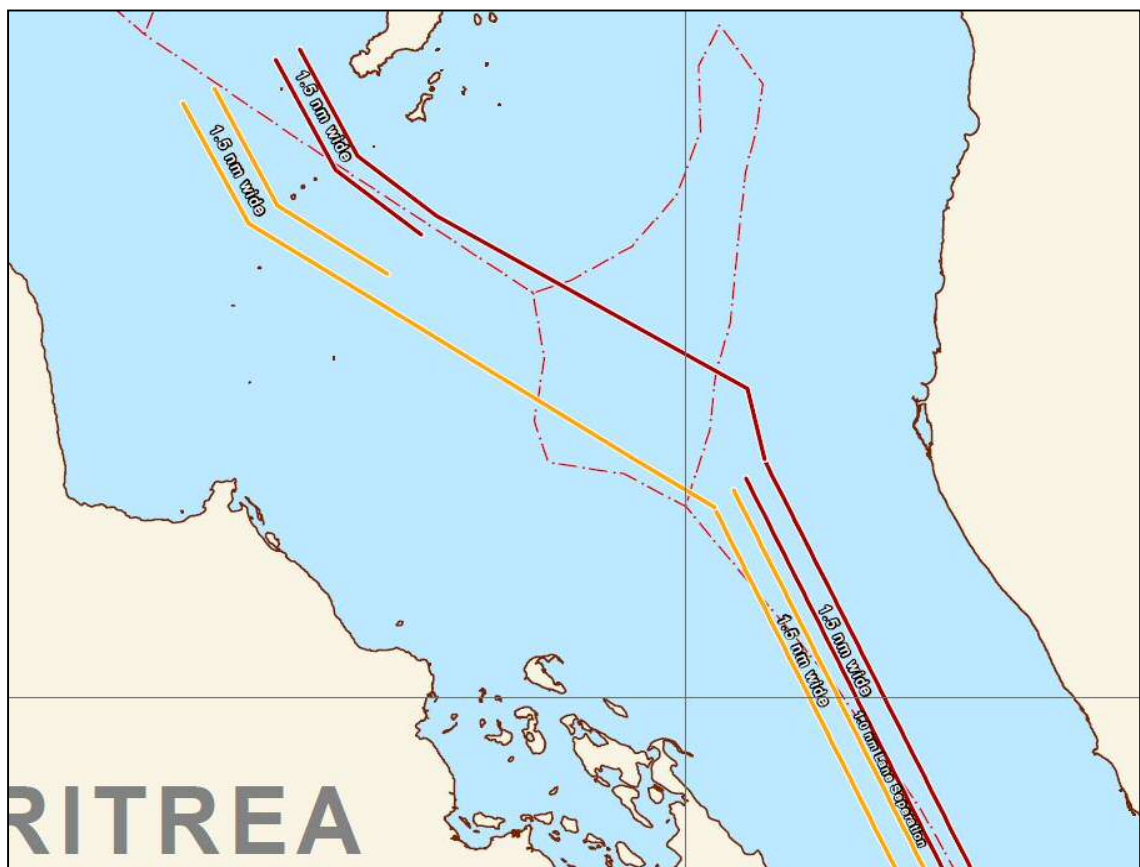
【国際推奨航路帯（The Internationally Recommended Transit Corridor 以下、IRTC）】



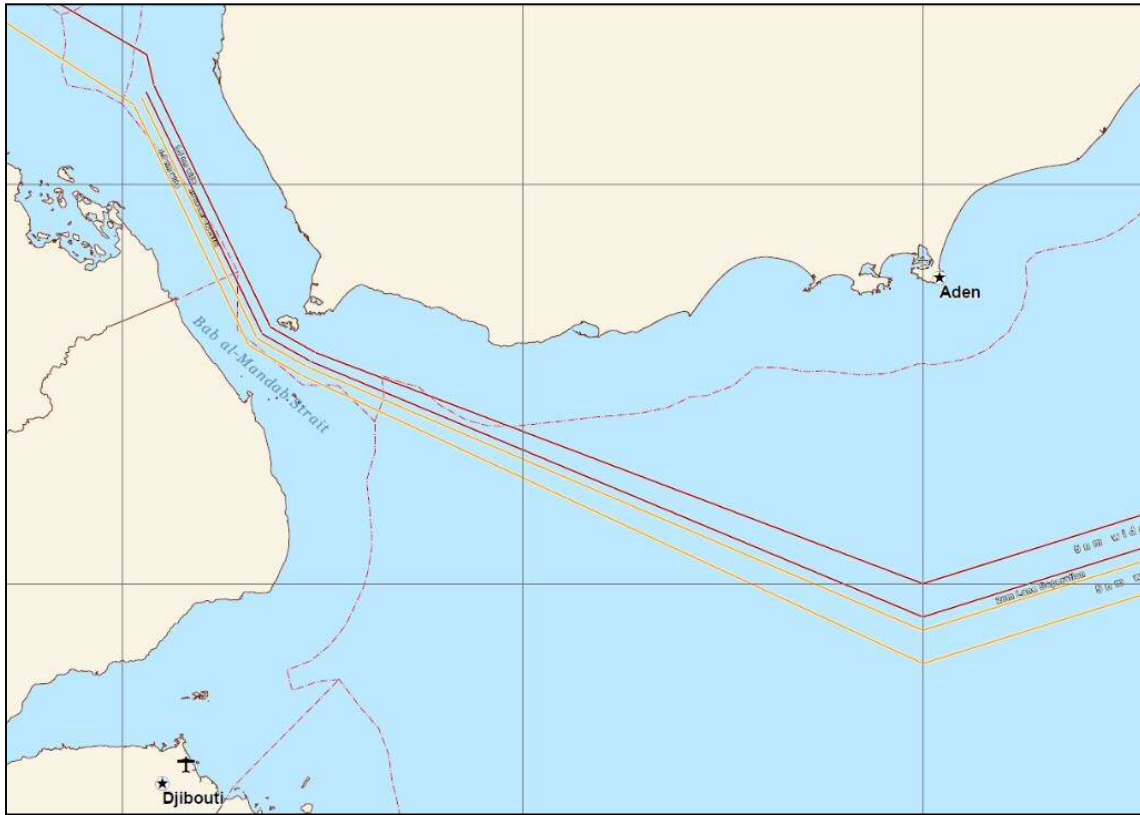
【バブ・エル・マンデブ通航分離帯 (BAM TSS) 及びハミッシュ群島西側の通航分離帯】



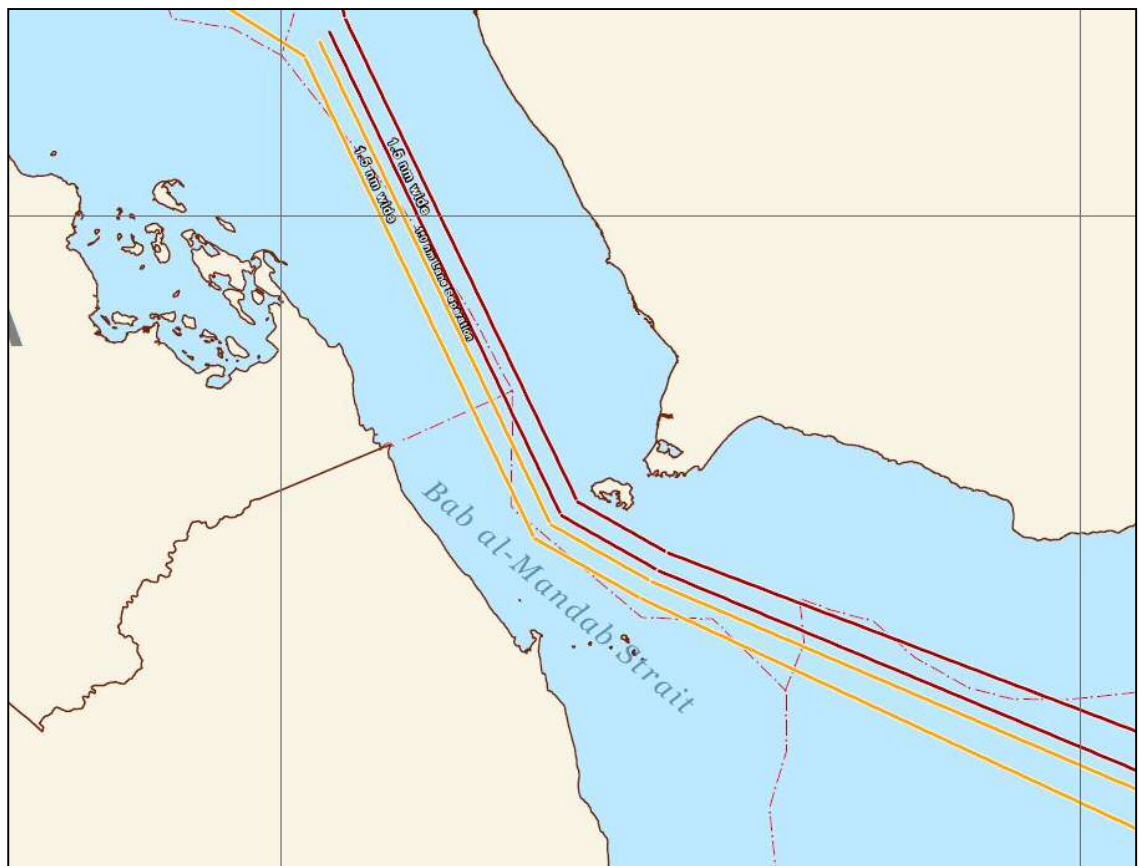
【拡大図】



【IRTC と BAM TSS を直接結ぶ双方向ルート】



【拡大図】



これらの海域を組み合わせた全体を **MSTC** と呼ぶ。この航路帯の目的は、海軍がその存在を示し監視活動を行う商船向けの推奨航行ルートを提供することである。軍の存在と監視の恩恵を受けるために、全ての船舶が **MSTC** を利用することが推奨される。

MSTC の形成は、グループトランジット（船団航行）もしくは **IRTC** でのエスコート（護衛船団）による航行の利用や時期には影響しない。従前同様に、これらは引き続き計画及び実施される。

当該海域の航行にあたり、入念な計画と入手可能なあらゆる情報の活用が必要である。海上における脅威情勢はダイナミックであり、航行に伴う危険は一定ではないからである。そのため、船長、船舶保安管理者及び船舶保安統括者は、各地域への各航海と各地域内の活動について、詳細なリスク分析を行うことが重要である。

アデン湾およびバブ・エル・マンデブ海峡を通航するすべての船舶は、可能な限り **BMP4** のガイダンスに従い、武装した警護員の使用を検討すべきである。2017年に発生した最近の海賊による攻撃では、このガイダンスを遵守することの重要性が注目された。

このガイダンスは命令ではない。**IRTC**、**MSTC**、**BMP4**、武装警備、通航時間の変更、またはその他の防衛方法の利用については、本船オペレーターが独自のリスク分析と旗国の要件に基づいて決定することである。

注釈：

合同海上部隊（**Combined Maritime Forces [CMF]**）とは2002年に創設された多国籍の海軍からなるパートナーシップであり、世界の最も重要な海上輸送路を網羅する約320万平方キロメートルにわたる国際水域の安全、安定、繁栄を促進するために存在している。**CMF** が主に注力している分野は、テロの撲滅、海賊行為の防止、地域協力の促進、安全な海洋環境の促進である。

以上

日本船主責任相互保険組合

ロスプリベンション推進部

Tel: +81 3 3662 7229

Fax: +81 3 3662 7107

E-mail: lossprevention-dpt@piclub.or.jp

Website: <https://www.piclub.or.jp>

添付：2017年9月6日付 **CMF** のガイダンス



Commander, Combined Maritime Forces
Office of Public Affairs
www.CombinedMaritimeForces.com

PRESS RELEASE

6 Sept 2017

GUIDANCE ON MARITIME SECURITY TRANSIT CORRIDOR

The following information from the Combined Maritime Forces (CMF) relates to transits through the Gulf of Aden, Bab Al Mandeb (BaM), Southern Red Sea, and associated waters. It does not replace any previous guidance.

Recent attacks against merchant shipping in the Gulf of Aden and Bab Al Mandeb have highlighted the risks associated with transiting these waters. The multiple types of risks and the broad expanse of ocean on which these attacks can occur dictate that Naval Forces must be used in the most efficient manner possible. To assist in this, CMF is establishing a Maritime Security Transit Corridor (MSTC).

The MSTC will consist of:

- The Internationally Recommended Transit Corridor (IRTC)
- The BAM TSS and the TSS West of the Hanish Islands
- A two-way route directly connecting the IRTC and the BAM TSS

When combined, these sections as a whole will be termed the MSTC. The purpose of this corridor is to provide a recommended merchant traffic route around which Naval Forces can focus their presence and surveillance efforts. It is recommended that all vessels use the MSTC to benefit from military presence and surveillance.

The formation of the MSTC has no effect on the use or timings of Group Sails or escorted transits of the IRTC. These will continue to be scheduled and executed as they have in the past. The IRTC end points will remain existent.

Operating in these waters requires thorough planning and the use of all available information. The maritime threat environment is dynamic; the risks will not remain constant for subsequent visits. It is essential therefore, that Masters, Ship Security Officers and Company Security Officers carry out detailed Risk Assessments for each voyage to the region and for each activity within the region.

All vessels transiting the Gulf of Aden and Bab Al Mandeb should follow the guidance of BMP4 to the maximum extent possible and consider the use of embarked armed security. Recent piracy attacks in 2017 serve to emphasise the importance of robustly following this guidance.

This guidance is in no way directive. The use of the IRTC, MSTC, BMP4, armed security, shifting transit times, or any other defensive measures remain the sole decision of the vessel operator based on its own dedicated risk assessment and the requirements of the flag state.

ENDS

NOTES TO EDITORS:

Combined Maritime Forces (CMF) is a multi-national naval partnership founded in 2002. It exists to promote security, stability and prosperity across approximately 3.2 million square miles of international waters, which encompass some of the world's most important shipping lanes. CMF's main focus areas are defeating terrorism, preventing piracy, encouraging regional cooperation, and promoting a safe maritime environment.

For further questions, please contact:
Combined Maritime Forces Public Affairs
Tel Office: + 973 1785 9981 / 4942

Email: Mark.Vickers.GB@me.navy.mil
www.CombinedMaritimeForces.com
http://twitter.com/#!/CMF_Bahrain
Facebook: [Combined Maritime Forces](#)