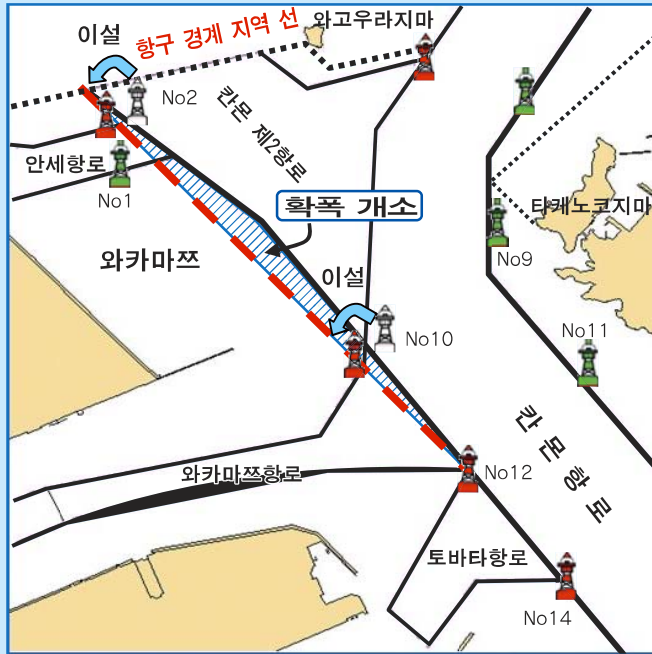


2012년5월 칸몬항의 특정항법이 변합니다!

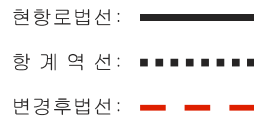
~칸몬제2항로법선~

【2012. 3. 29부터】

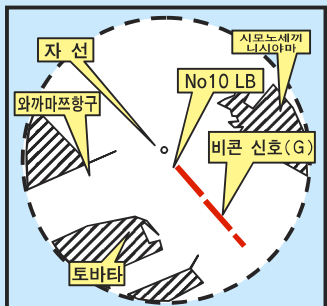


【변경개소의개요】

◆항로의확폭:칸몬항로제 12호등부표에서, 현행의칸몬제2항로 키타큐슈시측항로법선의 서쪽끝과 항계역선과의교점을 연결한선(좌기청색사선구역)까지확폭합니다
◆항로표시의이설: 법선변경에따라,칸몬항로 제10호등부표및칸몬 제2호등부표를 변경후에항로법선위에이설합니다.



~칸몬항로제10호등부표의 레이더비컨신호~



《레이더 화면 이미지》

【변경개소의개요】

칸몬항로제10호등부표의이설과함께, 같은등부표에 설치되어있는 레이더 비컨의신호가「-----」로부터 모-루스부호G「-.-.-」로 변합니다.

~하야토모세토에 대한 항법~

하야토모세토의 새로운항법 (2012. 5. 1부터)

우속 4노트 이상

조류를 거슬러올라가 하야토모세토를 항행하는 기선은 조류의속도에 4노트를 가하여 속력이상의 속력을 유지하지 않으면 안됩니다.

【개정: 항칙법시행규칙제38조제1항제5호】

※우속: 조류를 거슬러올라가항행하는 속력

추월 금지

하야토모세토수로에서는 다른선박을 추월하면 안됩니다.

【개정: 항칙법시행규칙제38조제2항】

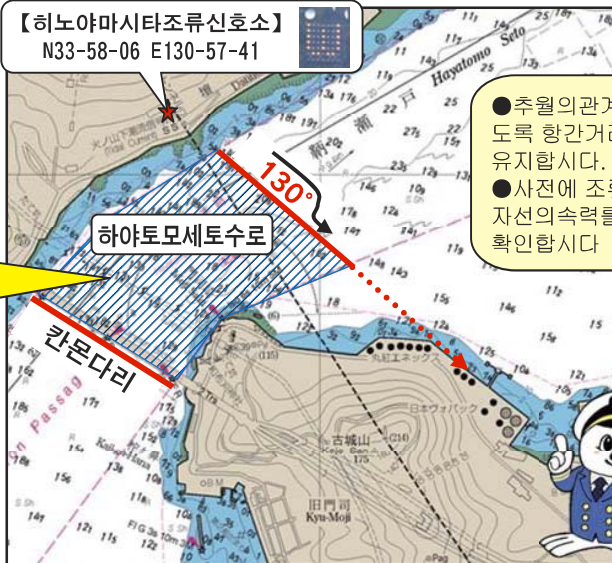
※하야토모세토수로: 칸몬다리서측선과 히노야마시타조류신호소로부터130도로그은선과그사이에 칸몬항로



칸몬항로에서는가능한한항로의우측을항행하지않으면안됩니다. 【현행: 항칙법시행규칙제38조제1항제1호】

우속 4노트 이상

추월금지



●추월의관계가되지않도록 항간거리를 유지합니다.
●사전에 조류의속도와 자선의속력을 확인합니다



칸문 해협 항행 참고도

이도는 항해를 위한 참고자료이며 항해할 때에는 반드시 **W135** 등본선의 해도를 사용해야 합니다.

2012년
칸문 항장

AIS의 적절한 운용
국제 VHF ch16 상시청취. (일본어도 영어만)
바다에서의 긴급연락은 118 번에.

- ▶ 항내 또는 항외의 경계부근을 항행할 때에는 AIS의 목적지정보를 수신하지 않으면 안됩니다. (일부선박을 제외)
- ▶ 칸문항내의 정보청취의무해역에 있어서는 칸문해협 해상교통센터 -로부터 정보제공을 청취할 의무가 있습니다. (일부선박을 제외)

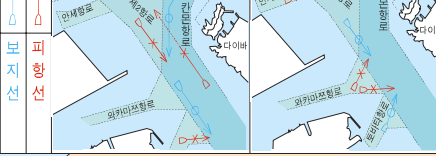
하노아미사타 조류신호의 하야토모세토 조류정보

표시예	표시의 종류	표시의 의미
	E 또는 W	E: 동류, W: 서류.
	0, 3, 4의 숫자	조류 속도(유속)단위는 노트
	↑ 또는 ↓	↑: 이후 빨라진다, ↓: 이후 늦어진다.

표시예의 의미
지금의 유류 9 노트를 조류는 앞으로 빨라질 것입니다.
하노아미사타 조류신호센터(전화)서비스, TEL 0832-22-8810
동대키양정정보 텔레콤 서비스 센터 TEL 093-321-9177

간문항에서 주의해야 할 항법(발책)

범례 (보기)	간문(關門)항로와 간문(關門)제 2항로에서 항행선박이 만날 경우	간문(關門)제 2항로와 안세항로 또는 와카마프(若松)항로에서 항행선박이 만날 경우
	간문(關門)항로와 도바타(戸畑)항로에서 항행선박이 만날 경우	도바타항로와 와카마프항로의 항행선박이 간문항로에서 만날 경우



칸문항로 안에서 주위의 상황을 참고하여 다음과 같은 간번호 어느 것이나 해당되는 경우에는 다른 선박을 추월할 수가 있다. (다만, 하야토모세토수를 제외.)
1. 해당이외의 선박이 본선을 안전하게 통과하기 위하여 동작하는 것을 필요로 하지 않는 경우.
2. 본선 이외의 선박이 진로를 안전하게 피할 수 있는 경우.

출수 10 미터 이상 또는 총톤수 30,000 톤이상의 선박의
주간 도착선
주요 가박구역

아간 도착선
주요 가박구역

무쓰레(六連島)등대로부터 0 도 2,600미터

고시키이와(古敷島)로부터 90도 2,600미터

SS통보라인 (시라스등대에서 180도에 육안까지 그린선)

Radar beacon

Radar beacon

Radar beacon

Radar beacon

Radar beacon

Radar beacon

Radar beacon

Radar beacon

Radar beacon

Radar beacon

Radar beacon

Radar beacon

Radar beacon

SS통보라인 (시라스등대에서 180도에 육안까지 그린선)

Radar beacon



Radar beacon

Radar beacon

Radar beacon

Radar beacon

Radar beacon

Radar beacon

Radar beacon

Radar beacon

Radar beacon

Radar beacon

Radar beacon

Radar beacon

Radar beacon

Radar beacon

Radar beacon

Radar beacon

주의: 청색부분은 동류, 적색부분은 서류때의 강조류구역 동류 서류 모두 동향선은 항로중앙으로 압류되는 경향이 있음.

[우속 4 노트이상]
조류를 거슬러올라가 하야토모세토를 항행하는 기선은 조류의 속도에 4노트를 가하여 속력 이상의 속력을 유지하지 않으면 안 됩니다.
[추월금지]
하야토모세토수로서는 다른선박을 추월하면 안 됩니다.
※ 하야토모세토수로: 칸문다리서속선과하노아미사타조류신호소로부터 130도로그은선과그사이에서 칸문항로

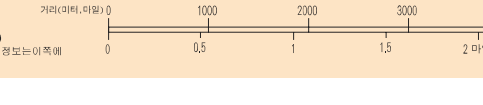
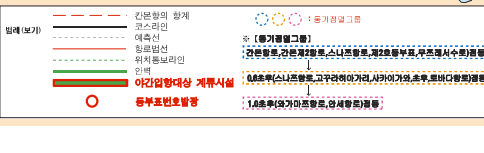
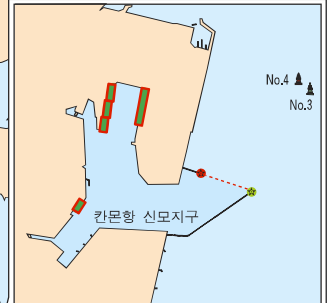
하야토모세토에 있어서 관제신호

- 총톤수 10,000톤(항커에 관해서 3,000톤) 이상의 선박은 관제신호에 주의하고 하야토모세토수로상에서의 서로 마주치는 상태를 피할 것.
- 기타 선박도 가끔적인 서로 마주치는 상태를 피할 것.

신호의 방법	신호의 의미
	총톤수 10,000톤 (항커에 관해서 3,000톤) 이상의 동향선이 있기 때문에 항행선은 운항에 주의해야 합니다.
	총톤수 10,000톤 (항커에 관해서 3,000톤) 이상의 서행선이 있기 때문에 항행선은 운항에 주의해야 합니다.
	총톤수 10,000톤 (항커에 관해서 3,000톤) 이상의 동향선 및 서행선이 있기 때문에 동향선 및 서행선은 운항에 주의해야 합니다.

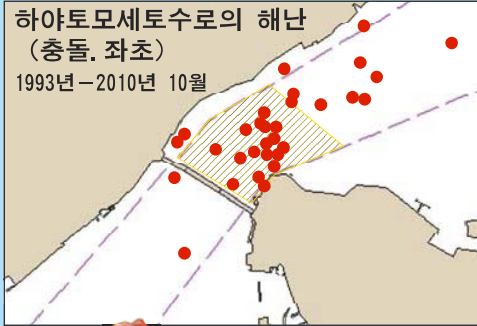
칸문항내에서는, 총톤수 3000톤을 넘는, 해상잡종선 이외의 선박은 숫자깃발(旗)의 1을, 올릴것
숫자깃발(旗)의 1 :

신호의 방법	신호의 의미
	칸문해협 서구의 무쓰레지마 동방을 향하여 항행하고 (히비키신항구 신모지쿠를 제외) 칸문항로 통과 또는 출항하고 하는 선박.
	서구의 무쓰레지마 서방을 통과해서, 시코쿠·시마네·비밀로 항해서 통과해서 관문항 (히비키신항구 신모지쿠를 제외) 을 통과 또는 출항하고 하는 선박.
	서구의 무쓰레지마 서방을 통과해서 아이노시마 동방으로 항해서 항행해서 관문항 (히비키신항구 신모지쿠를 제외) 을 통과 또는 출항하고 하는 선박.
	칸문해협 동구를 향하여 항행하고 (히비키신항구 신모지쿠를 제외), 칸문항을 통과 또는 출항하고 하는 선박.



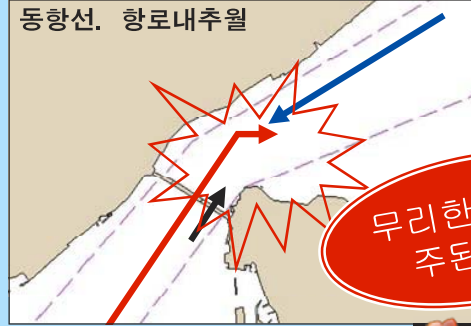
안전한 항행을 위해서

~하야토모세토는 위험! 일본에서도 유수의항해의 어려운곳!~

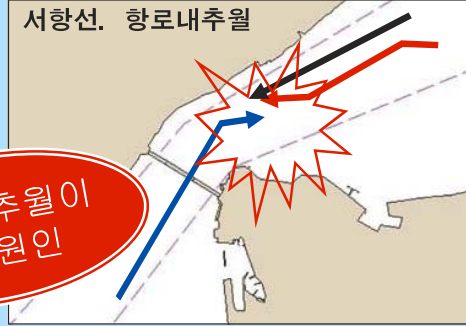


하야토모세토수로의 해난
(충돌, 좌초)
1993년-2010년 10월

해난발생상황



동향선, 항로내추월



서향선, 항로내추월



모지사키동측 마주치다

무리한추월이
주된원인

하야토모세토수로의전형적패턴의예

하야토모세토의 주된항법

우속
4노트
이상

조류를 거슬러올라가 하야토모세토를 항행하는 기선은 조류의속도에 4노트를 가하여 속력이상의 속력을 유지하지 않으면 안됩니다.

【개정: 항칙법시행규칙제38조제 1 항제 5 호/2012.5.1부터】
※우속: 조류를 거슬러올라가 항행하는 속력

추월
금지

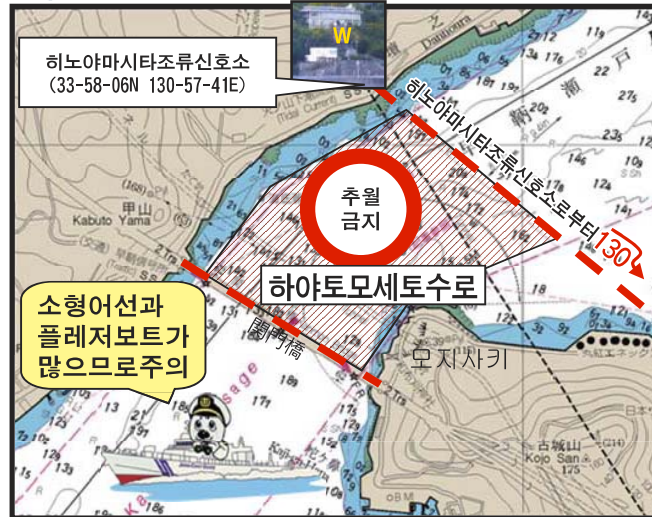
하야토모세토수로에서는 다른선박을 추월하면 안됩니다.

【개정: 항칙법시행규칙제38조제 2 항/2012.5.1부터】

우측항행
에임함

가능한한 항로의 우측을 항행하지 않으면 안됩니다.

【항칙법시행규칙제38조제 1 항제 1 호】



※하야토모세토수로: 칸몬다리서측선과히노야마시타조류신호소로부터130도로그른선과그사이에 칸몬항로

우속4노트이상의 속력유지가어려운선박은, 항로밖에서대기를 지시하는경우가 있습니다. 자신의 속력을 충분히 감안하여 신속히 통과하여주세요.



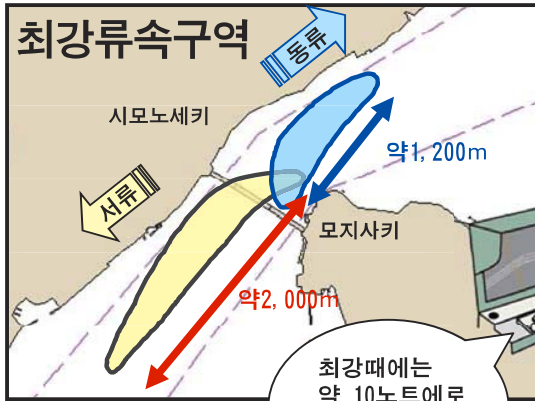
【하야토모세토를 통항할때의 주의점】

- 순류, 역류모두 조류의 속도를 넘어서 4노트이상의 속력을 확보하는 것에의해 보다안정한상태에서 조선하는것이 가능합니다. 사전에 조류의 정보를 확인하여 둡시다. (라디오방송 : 2, 019kHz)
- 추월하는상태가되지않도록 앞에배에대하여안전한항간거리를 유지하세요.

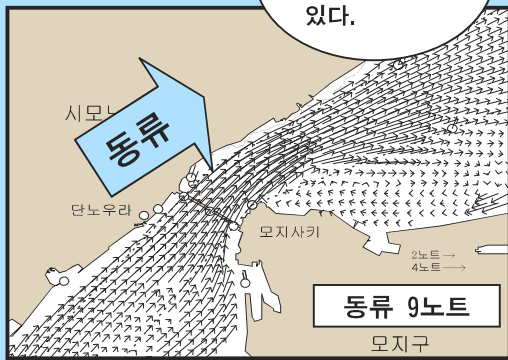
안전하게 항행하려면



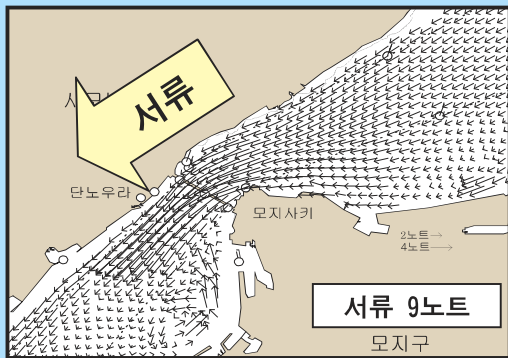
하야토모세토에 있어서 조류의 상황과 그 특성



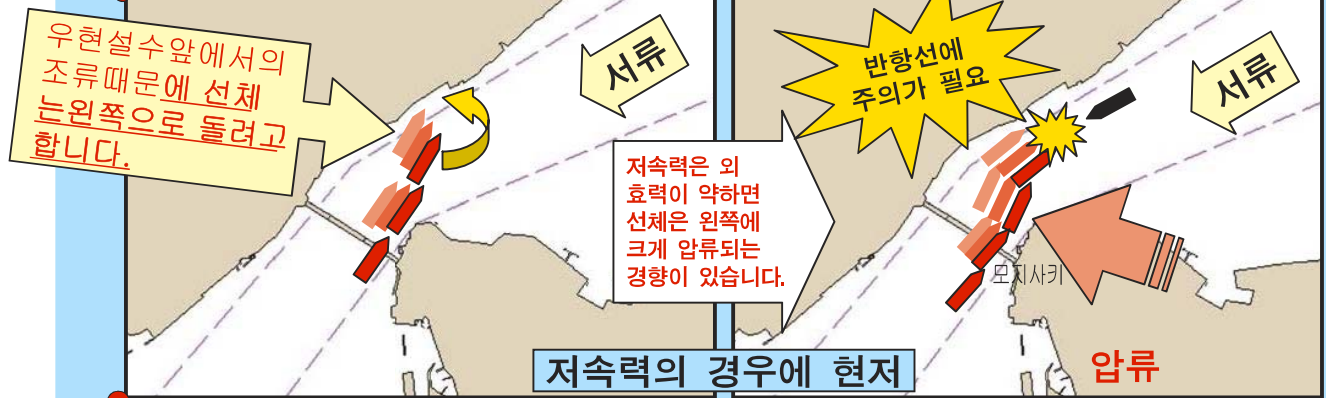
최강때에는 약 10노트로 달할경우가 있다.



하야토모세토의 조류지도에



주의 저속력은 모지사키 동측 항로중앙에 압류됩니다.



주의 저속력때에는, 모지사키앞바다 항로중앙근처에 압류됩니다.

조선표의 조류는 예측됨으로 실제의 조류와 그것을 넘을경우가 있으므로 주의가 필요합니다.

※ 저속력이란, 조류의 속도를 넘어서 선박의 속력이 4노트미만의 속력을 말한다.



문의처: 제7관구해상보안본부교통안전과
801-8507 기타큐슈시 모지구 니시카이간 1-3-10
전화 (093) 321-2931 팩시밀리 (093) 322-1211

