

2012年5月 关门港的特定航行法将有变更!

~关门第二航道法线~

【自 2012. 3. 29 起】



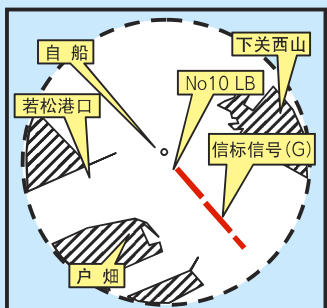
【变更部分的概要】

◆航道的加宽：将从关门航道第12号灯浮标开始，到现行的关门第二航道北九州市侧航道法线西端与港界线的交点之间的连接线为止（左图蓝色斜线区域）加宽。

◆航道标识的移设：法线变更的同时，关门航道第10号灯浮标以及关门第二航道第2号灯浮标将移设到变更后的航道法线上。

现行航道法线：——
 港界线：·····
 变更后法线：- - - -

~关门航道第10号灯浮标的雷达信标(VICS)符号~



《雷达屏幕图像》

【变更部分的概要】

为了配合关门航道第10灯浮标的移设，设置在该灯浮标上的雷达信标(VICS)符号，将由「- - - -」变更为摩尔斯符号G「- - - -」。

~关于早鞆濑户的航行法~



早鞆濑户的新航行法(自2012. 5. 1起)

优速
4节以上

在早鞆濑户逆流航行的轮船应该保持“流速加4节”以上的航行速度。

【改正：港则法施行规则第三十八条第一项第五号】

※优速：逆流航行的速度

禁止
追越

在早鞆濑户水路上航行，禁止追越其他船舶。

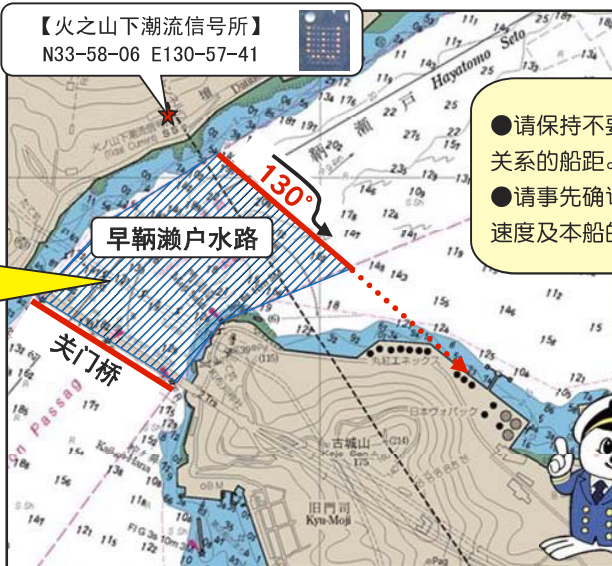
【改正：港则法施行规则第三十八条第二项】

※早鞆濑户航道：从关门桥西侧线开始，到以火之山下潮流信号所为起点延伸的130度线之间的关门航道



在关门航道上，须尽量靠航道右侧航行。

【现行：港则法施行规则第三十八条第一项第一号】



- 请保持不要造成追越关系的船距。
- 请事先确认好潮流的速度及本船的航速。



关门海峡航行参考图

此图仅为航行的参考资料。实际航行时，请务必使用W135等最新海图。

2012年
关门港长

AIS的适当运用

收听国际VHF16频道(只有日语,英语)

在海上遇有紧急情况,请给“118”打电话

在关门海峡须注意的航行规则(摘录)

凡例	通过关门航道的船舶和通过关门第二航道的船舶交叉相遇时	通过关门第二航道的船舶和通过安滩航道的船舶交叉相遇时	通过关门第二航道的船舶和通过户畑航道的船舶交叉相遇时
	通过关门航道的船舶和通过关门第二航道的船舶交叉相遇时	通过关门第二航道的船舶和通过安滩航道的船舶交叉相遇时	通过户畑航道的船舶和通过若松航道的船舶交叉相遇时
	通过关门第二航道的船舶和通过户畑航道的船舶交叉相遇时		

航行于关门航道的船舶,如果符合下面两项条件,在考虑周围的情况下可以超越其他船舶。(但早潮滩户水路除外)

1. 在被超越的船舶无需采取使本船安全通过的措施时。
2. 在本船能为本船以外的船舶安全让路时。

火之山下潮流信号所的早潮滩户潮流信息

表示的例子	表示的种类	表示的意思
	E 或者 W	E: 东流, W: 西流
	[0]-[13] 的数字	潮流的速度 单位“节”
	T 或者 ↓	↑: 将由慢转快 ↓: 将由快转慢

表示例的意思
现在东流,流速9节,潮流将由慢转快。

火之山下潮流信号所电话服务
TEL 0832-22-8810
气象信息电话服务
TEL 093-321-8117



注意:蓝色部分与红色部分,各表示东流与西流的强大潮流水域。无论是东流还是西流,向东航行的船舶都有被流压至航道中央方向的趋势。

【流速4节以上】
在早潮滩户逆潮流航行的轮船应该保持“流速加4节”以上的航行速度。
【禁止超越】
在早潮滩户水路上航行,禁止超越其他船舶。

※早潮滩户水道:从关门桥西侧线开始,到以火之山下潮流信号所作为起点延伸的130度线之间的关门航道

早潮信号站的管制信号

- 总吨位10,000吨(油船3,000吨)以上的船舶,应该注意管制信号,以免在早潮滩户水路内对被让路。
- 其他船舶也尽量避免对被让路局面。

信号表示方法	信号的含意
	有一只10,000吨(油船3,000吨)以上的船舶正向东行驶,向西行驶的船舶应该注意航行。
	有一只10,000吨(油船3,000吨)以上的船舶正向西行驶,向东行驶的船舶应该注意航行。
	有些10,000吨(油船3,000吨)以上的船舶正向东和向西行驶,向西行驶和向东行驶的船舶都应该注意。

在关门港内,总吨数超出300吨的杂种船以外的船舶必须悬挂(数字旗1)

数字旗1:

通过关门港以及出港时的航行线路信号表示

号码	信号旗	信号的含意
1		驶向关门海峡西口的六连岛东面,通过或驶出关门港(响新港区,新门区除外)的船舶。
2		为经由关门海峡西口的马岛西面驶向白州/白岛南面,通过或驶出关门港(响新港区,新门区除外)的船舶。
3		为经由关门海峡西口的马岛西面驶向蓝岛东面,通过或驶出关门港(响新港区,新门区除外)的船舶。
4		驶向关门海峡东口,通过或驶出关门港(响新港区,新门区除外)的船舶。

距离(米,海里) 0 1000 2000 3000 4000米
0 0.5 1 1.5 2海里

吃水10m以上或总吨位30,000吨以上的船舶

船舶夜间到达时的临时锚地

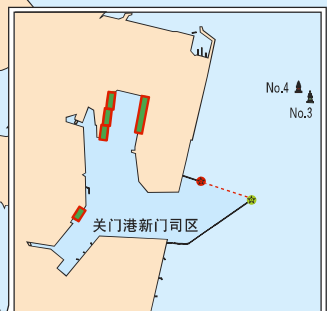
船舶白天到达时的临时锚地

距离古波岩的90度,2,900m之处

Radar beacon
船上的雷达扫描面上,每当扫描十数次时,在关门航道第10号灯浮标后才会有一次雷达信号符号(---)的显示,因此,即便是在夜间也能确认自船与关门航道第10号灯浮标之间的位置关系。

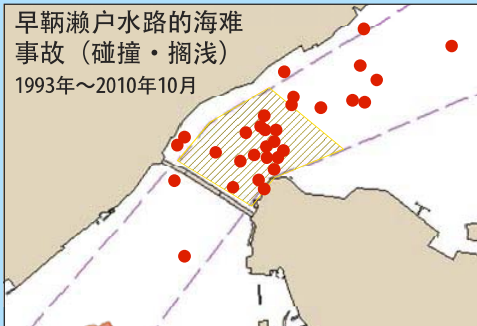


凡例	说明
	关门海峡界
	航路
	了望线
	指定航路
	指定航路
	警戒区
	晚上出港对岸系留线
	灯浮标号码或灯光
	同步闪光
	【同步闪光】
	【关门航道,关门第二航道,安滩航道,户畑水道,六连岛水道】
	【松浦,松浦水道,小仓水道,须川,长府,户畑水道】
	【1.2秒】(早潮滩,安滩)灯浮标



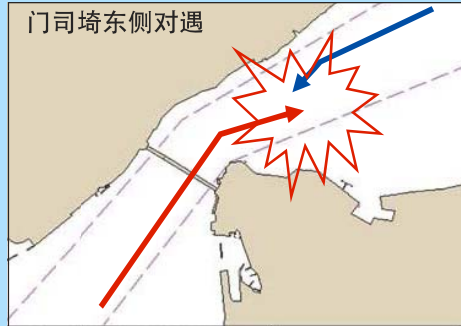
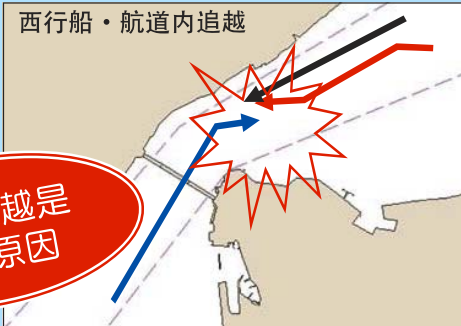
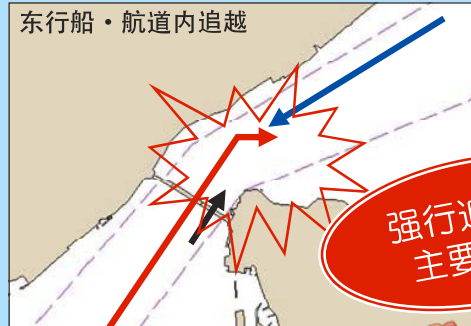
安全航行须知

~早鞆濑户是**危险**！日本屈指可数的航海难关！~



早鞆濑户水路的
海难事故（碰撞·搁浅）
1993年~2010年10月

海难事故发生状况



强行追越是
主要原因

早鞆濑户航道海难事故的典型例

早鞆濑户的主要航行法

优速
4节以上

在早鞆濑户逆潮流航行的轮船应该保持“流速加4节”以上的航行速度。

【改正：港则法施行规则第三十八条第一项第五号/自2012.5.1起】
※优速：逆潮流航行时的速度

禁止
追越

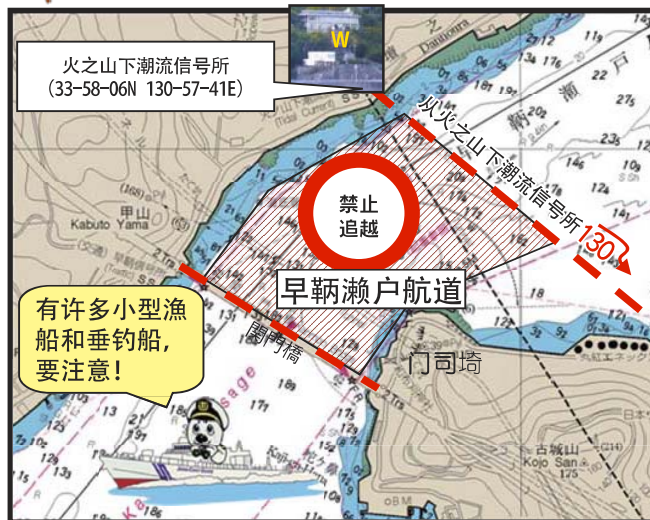
在早鞆濑户水路上航行，禁止追越其他船舶。

【改正：港则法施行规则第三十八条第二项/自2012.5.1起】

遵守
右侧航行

尽量在航道的右侧航行。

【港则法施行规则第三十八条第一项第一号】



※早鞆濑户航道：从关门桥西侧线开始，到以火之山下潮流信号所为起点延伸的130度线之间的关门航道

对难以保持优速4节以上的船舶，有时会发出在航道外等待的指示。

在充分考虑本船航速的情况下，请迅速通过。



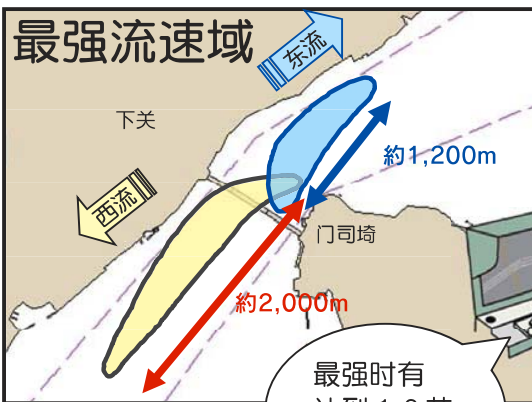
⚠️【在早鞆濑户通航须知】

- 无论是顺流还是逆流，船舶都要**确保超过流速4节以上的航行速度**，以便保障更加安全的操船。请事先确认好潮流信息。（无线电广播：2,019kHz）
- 请与前船保持安全距离，以免构成追越的局面。

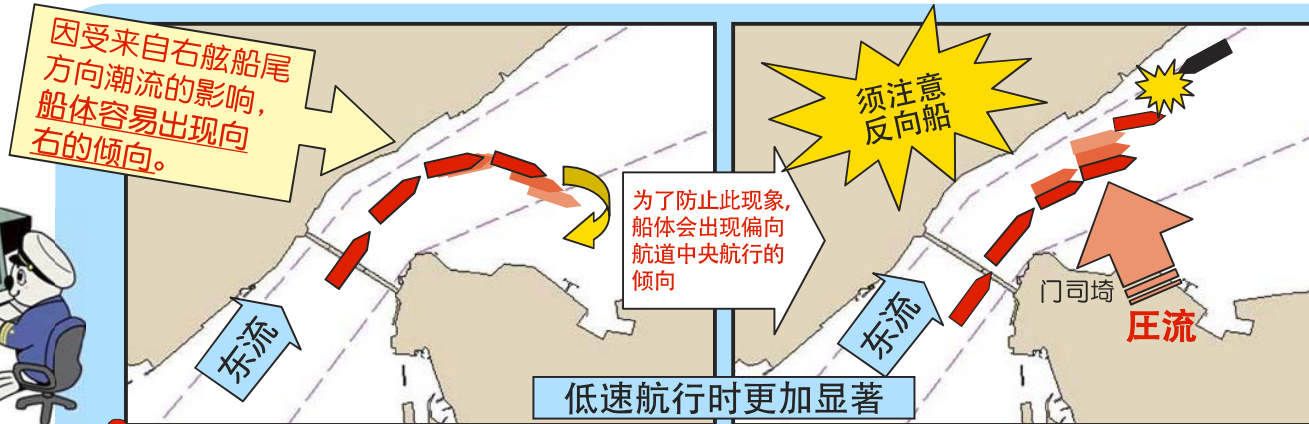
为了航行的安全...



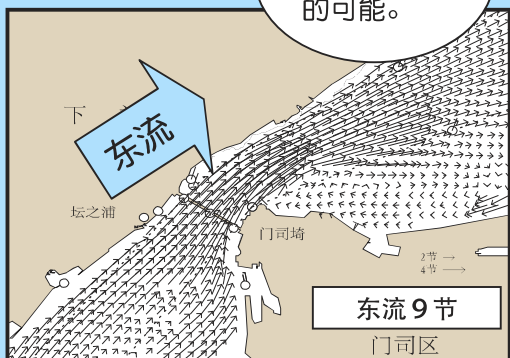
关于早鞆瀬户潮流的状况及其特性



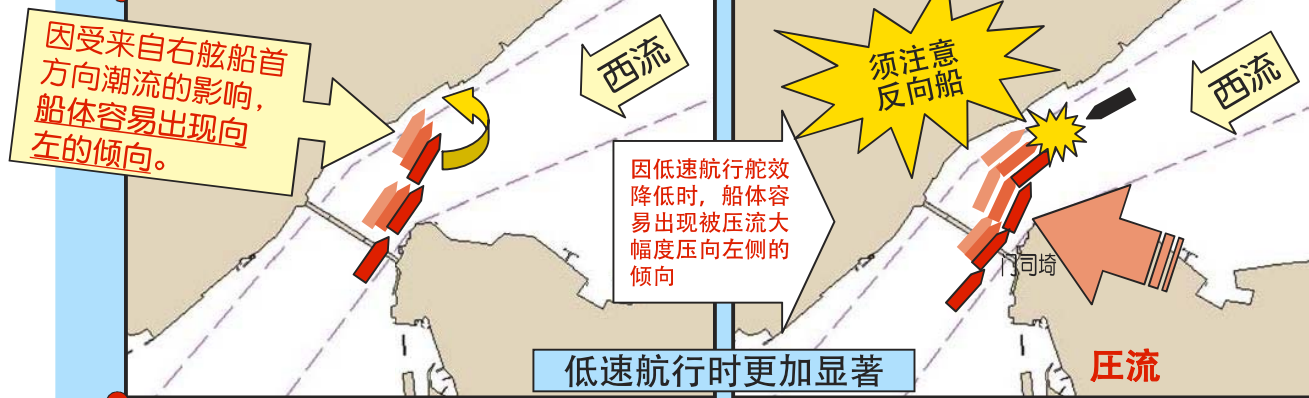
最强时有
达到10节
的可能。



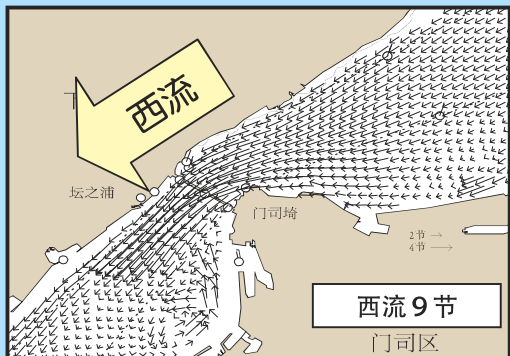
注意 低速航行时, 在门司崎东侧会被压流压向航道中央。



早鞆瀬户的潮流图例



注意 低速航行时, 在门司崎海面上会被压流压向航道中央附近。



请注意, 潮汐表上的数值是预估值,
实际潮流有时可能会超出记载的流速。

※ 低速是指超过流速的船舶速度小于4节的航速。



咨询处：第七管区海上保安本部交通部安全课
〒801-8507 北九州市门司区西海岸1丁目3-10

电话 (093) 321-2931 FAX (093) 322-1211 <http://www.kaiho.mlit.go.jp/07kanku/>